

Van oorlogsbronnen naar oorlogsverhalen

Hoe NOB kantelt van een instellings- naar een WO2-perspectief

Tessa Free ■

Er zijn ruim 430 erfgoedinstellingen in Nederland die materiaal beheren uit de Tweede Wereldoorlog. Van kleine gemeentearchieven tot nationale musea, herinneringsorganisaties en universiteitsbibliotheken. Afhankelijk van de grote, mate van professionaliteit en het soort organisatie, verschilt het collectiebeheersysteem en de kwaliteit van objectbeschrijving.

a

Het Netwerk Oorlogsbronnen (NOB) werkt met al deze wisselende factoren. Je hebt er vast weleens van gehoord, de collectieportal www.oorlogsbronnen.nl. Hier nemen we digitaal beschikbare WO2-bronnen of bronbeschrijvingen in op. Maar het is meer dan een fijne website met een goed werkende zoekmachine. De collecties die onderdeel zijn van de collectieportal, gaan door een wasstraat en komen er blinkender uit dan dat ze er vaak ingingen.

Kantelen naar WO2-perspectief

In deze voor bezoekers onzichtbare virtuele omgeving wordt digitaal het instellingsperspectief gekanteld naar een WO2-perspectief. Waarom is dat hermodelleren van metadata nodig? Omdat collectieregistratie traditioneel focust op wat voor object het is en we dit om willen buigen naar een focus op de inhoud. Dus van metadata die zegt 'dit is een zwart/wit-foto uit 1943 gemaakt door Johannes de Vries', naar 'op deze foto staat onderduiker Abraham Cohen. In 1944 is hij opgepakt en gedeporteerd naar Sobibor.'

NETWERK KENNISCENTRUM GEFACILITEERD DOOR HET NIOD OORLOGS BRONNEN

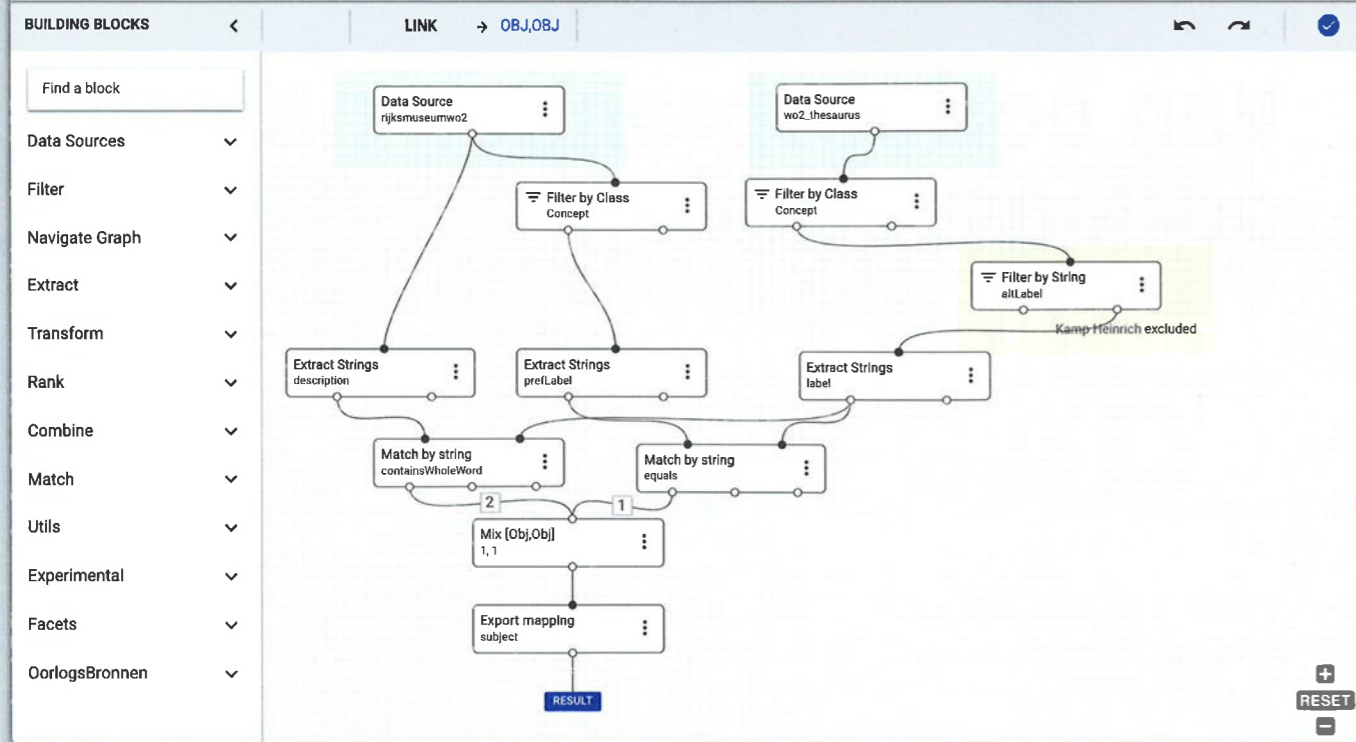
De laatste metadata is meer gericht op de context van wat er op de foto te zien is en het verhaal erachter. Dus van een focus op het materiaal naar de content van het materiaal. Objectbeschrijvingen kunnen rijk of arm zijn aan informatie. Om te blijven bij het objecttype foto's: de ene instelling beschrijft gedetailleerd wat of wie er te zien is op een foto en de ander kent alleen het trefwoord 'Tweede Wereldoorlog' toe. De eerste situatie, een rijke beschrijving met veel inhoudelijke informatie, is een goed uitgangspunt om bronnen te kunnen koppelen. Maar het Netwerk Oorlogsbronnen gaat verder. De focus op personen, plaatsen, onderwerpen en momenten zie je nu in de techniek gebeuren.

The screenshot shows the Spinqe Desk interface. At the top, there are navigation tabs: 'spinqe desk', 'DATA', 'API', 'TESTSETS', and 'STRATEGIES'. Below the tabs, there is a breadcrumb trail: '← beeldbank_weert'. On the left side, there is a list of metadata items:

Object Type	Count	URI
Photograph	1,236	http://schema.org/Photograph
Concept	462	http://www.w3.org/2004/02/skos/core#Concept
Place	1	http://schema.org/Place

On the right side, there is a network diagram with three nodes: 'Photograph' (blue circle), 'Place' (orange circle), and 'Concept' (blue circle). Lines connect 'Photograph' to 'Place' and 'Photograph' to 'Concept', illustrating relationships between these metadata types.

Afbeelding 1. De traditionele metadata van een foto uit de beeldbank van Weert in Spinqe Desk. De bolletjes en lijntjes geven relaties aan. In dit geval: 'Dit is een foto waaruit we informatie over een plaats en een onderwerp kunnen halen.'



Abbeelding 2. De WO2-thesaurus is een verrijkinglaag die over de metadata van binnengehaalde collecties wordt gelegd en vervolgens 'gematcht'. Hier is te zien hoe de collectie van het Rijksmuseum is gekoppeld met de WO2-thesaurus.

Metadata opdelen

Een eerste stap daarin is het opdelen van alle (beschrijvende) metadata van opgenomen bronnen in kleine stukjes. Dat doen we in de omgeving 'Spinque Desk' van NOB. In deze omgeving, een laag tussen het collectiebeheersysteem van een archief of andere collectiebeherende instelling (waaruit we veelal middels een API de WO2-collectie *harvesten*) en de zoekmachine Oorlogsbronnen.nl aan de voorkant, worden tientallen verschillende collecties aan elkaar gekoppeld. Abbeelding 1 is een visualisatie van traditionele metadatering van records. De bolletjes zijn losse brokjes waarin de informatie uit of over elk record is opgedeeld; de lijntjes de relaties tussen de

informatie. In dit geval staat het feit dat het om een foto gaat centraal; daaruit komt informatie voort over plaatsen en onderwerpen. Soms is ook informatie over personen onderdeel van de metadata. Hoe rijker beschrijvingen van bronnen, hoe meer 'bolletjes' we eruit kunnen halen. Idealiter is dat informatie over de vier w's: wie, wat, waar en wanneer.

Van middelpunt naar buitenring

Wat het Netwerk Oorlogsbronnen doet met de metadata die collectiebeheerders zelf toekennen aan bronnen, is niet de beschrijvingen veranderen maar de focus verleggen. Met de bolletjes wordt dat goed zichtbaar. Op afbeelding 3 is de totale

verzameling van oorlogsbronnen – bijna tien miljoen – te zien in bolletjes. Zichtbaar wordt dat bronnen worden verbonden via (gedeelde) informatie over personen, onderwerpen ('concepten') en plaatsen. Deze bolletjes staan in het midden centraal en de objecttypen staan eromheen. De omgekeerde situatie van die op afbeelding 1.

Verrijken en koppelen

Ruim veertig verschillende WO2-collecties betekent ruim veertig verschillende manieren van beschrijven. (En niet te vergeten het gebruik van verschillende collectiebeheersystemen en metadata-velden!) Bijvoorbeeld: het beschrijven van een locatie kan wisselen van alleen een plaatsnaam tot ook een vermelding van de bijbehorende provincienaam en het land. Maar het komt ook voor dat longitude en latitude worden gebruikt. Of dat er helemaal geen informatie wordt gegeven over 'waar'. Datzelfde geldt voor het beschrijven van onderwerpen. Voor de interne collectie-ontsluiting van instellingen zelf (sommige archieven dateren van 1300 tot heden) is het trefwoord 'Tweede Wereldoorlog' misschien genoeg. Maar binnen een WO2-zoekmachine met tien miljoen bronnen over dit onderwerp zeggen deze trefwoorden uiteraard helemaal niets. Daarnaast gebruiken beschrijvers, logischerwijs, soms verschillende bewoordingen voor (nagenoeg) hetzelfde onderwerp. Hoe kan iemand die op een 'bunker' zoekt, ook de foto's van 'kazematten' in de resultaten krijgen? Door het gebruik van de WO2-thesaurus. Deze hiërarchisch gestructureerde trefwoordenlijst koppelt niet alleen bronnen met dezelfde WO2-thesaurusterm, maar verbindt ook de bronnen met gerelateerde termen als 'bunker' en 'kazemat'. Door het toekennen van gestandaardiseerde WO2-trefwoorden aan bronnen worden ze binnen de zoekmachine Oorlogsbronnen.nl vindbaar. Ook binnen eigen collectiebeheersystemen is het gebruik van de WO2-thesaurus een verrijking van de beschrijving en dus vindbaarheid van bronnen. Lang niet alle collectiebeherende instellingen maken gebruik van een trefwoordenlijst of thesaurus waar de WO2-thesaurus mee

gematcht kan worden. Daarom heeft het Netwerk Oorlogsbronnen een tool ontwikkeld die in collecties met alleen algemene beschrijvingen, trefwoorden herkent en markeert. NOB verwacht eind 2017 bronnen uit deze collecties verrijkt met trefwoorden, terug te kunnen leveren aan collectiebeheerders.

Verrijken op de vier w's

Het Netwerk Oorlogsbronnen voert binnen de collectieportal verrijkingsslagen uit op de verzamelde collecties. Hoe meer collecties, hoe meer informatie we dus hebben om het geheel mee te verrijken. Vorig jaar zijn we gestart met de informatie over onderwerpen ('wat'). Op dit moment ontwikkelen we iets vergelijkbaars voor locaties, het 'waar'. Aan de hand van gestandaardiseerde lijsten als Geonames, schonen en standaardiseren we de van elkaar verschillende beschrijvingen van plaatsen en locaties. Ook bekijken we in dit licht gebeurtenissen – ofwel 'events' – en personen.

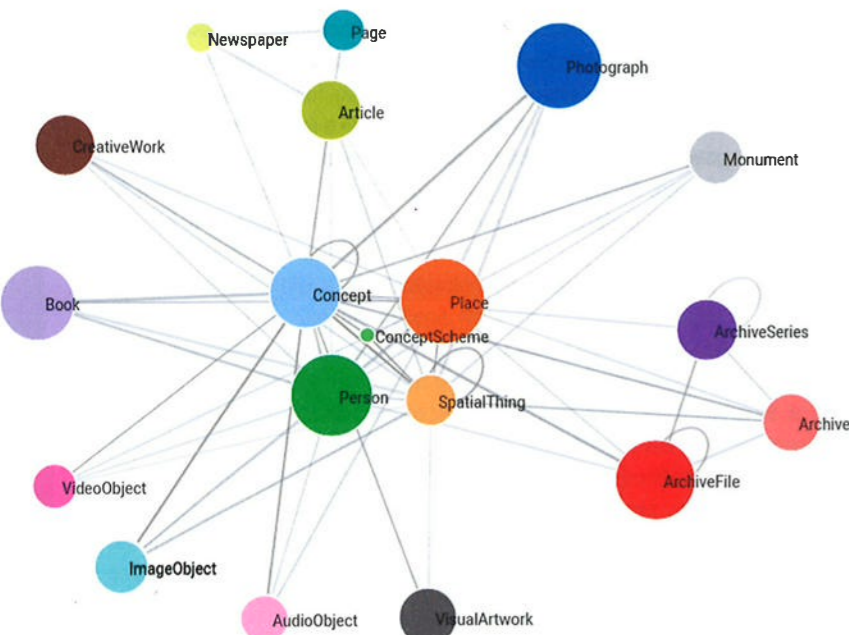
Meer weten of meedoen?

Het Netwerk Oorlogsbronnen (NOB) heeft tot doel de fysiek verspreide WO2-collecties digitaal beter vindbaar en bruikbaar te maken. Dit is onder meer zichtbaar via de zoekmachine www.oorlogsbronnen.nl (ontwikkeld binnen de visie van de Nationale Strategie Digitaal Erfgoed en het Netwerk Digitaal Erfgoed). Zo wordt het gebruik van de oorlogsbronnen gestimuleerd en de herinnering aan de Tweede Wereldoorlog levend gehouden. NOB wordt gefaciliteerd door het NIOD Instituut voor Oorlogs-, Holocaust- en Genocidestudies en gefinancierd door het Ministerie van VWS, Vfonds en VSBfonds.

Lees verder over...

- ... de collectieportal: www.oorlogsbronnen.nl/zoeken
- ... de WO2-thesaurus: www.oorlogsbronnen.nl/wo2-thesaurus
- ... het Netwerk Oorlogsbronnen: www.oorlogsbronnen.nl/netwerk
- ... Spinque: www.spinque.com ■

Tessa Free ■ communicatieadviseur van het Netwerk Oorlogsbronnen.



Abbeelding 3. Alle bijna tien miljoen verzamelde oorlogsbronnen in Spinque Desk gevisualiseerd. Hoe groter het bolletje, hoe meer ervan is. Dus bijvoorbeeld minder video-objecten dan foto's. De lijntjes tussen de bolletjes geven relaties/koppelingen aan. Ten opzichte van afbeelding 1 is hier de focus van het materiaal naar de inhoud van het materiaal gegaan. Zo worden oorlogsbronnen op inhoud gekoppeld.

Abbeelding 4 (links) en 5 (boven). Een verrijking van een foto uit de WO2-collectie van het Gemeentearchief Zaanstad. Na matching met de WO2-thesaurus is het trefwoord 'bevrijdingsfeest' uit de originele beschrijving van het Gemeentearchief Zaandam aangevuld met de gevalideerde WO2-thesaurusterm 'Bevrijdingsdag'.